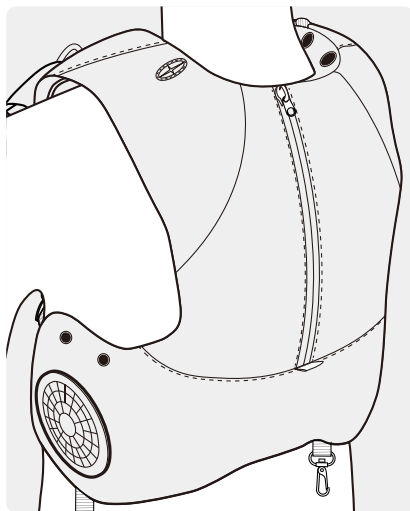


PORTABLE AIR CONTROL SYSTEM

COOLER MASTER



ベスト型 空冷ウェア

ベスト本体 取扱説明書

CM-07-N

このたびは、弊社製品をお買い上げいただき誠にありがとうございます。正しくお使いいただくため、ご使用前にこの取扱説明書をよくお読みください。
お読みになった後は、大切に保管してください。

※CM-07-N商品：バッテリー及びファンが別売りになります。

安全上のご注意

ご使用前に、この「安全上のご注意」をよくお読みの上、正しくお使いください。この注意事項は、製品の安全な使用と他の人々への危害や損害の未然防止のために提供されています。注意事項は「危険」、「警告」、「注意」の категорияに分けられ、誤った取り扱いによる予測されるリスクを明示しています。これらの指示を必ず守ってください。

危険

この表示を無視して誤った取り扱いをすると、人が死亡または重症を負う危険が切迫して生じることが想定される内容を示しています。

- 火気のある場所や火花が飛ぶ場所での使用は厳禁です。
- 長時間使用すると体温が奪われ、体調不良になる可能性があります。
- 発熱時や体調不良時、飲酒後の使用は避けてください。また、寒さや異常を感じた場合は即座に使用を中止してください。
- 温度が50°Cを超える環境では送風モードで使用しないでください。
- 髪を吸気口に近づけないでください。髪が引き込まれてけがをする可能性があります。
- 幼児、子供、高齢者、自己で着脱が難しい方、温感に障害のある方は使用しないでください。
- 電気部品に水をかけないでください。感電の恐れがあります。
- 製品は耐水仕様ではないため、水のかかる場所での使用は避けてください。
- ウェア本体のみをお買い上げの場合、バッテリーとファンは電圧やサイズなどの仕様に適合したものをご使用ください。不適合の場合はファンの寿命に影響したり、不具合が発生することがあります。また、故障やファンの落下などの事故の原因となります。

警告

この表示を無視して誤った取り扱いをすると、人が死亡または重症を負う可能性が想定される内容を示しています。

- 製品は指定用途以外に使用しないでください。
- 分解や改造は事故の原因となりますので行わないでください。
- 使用中にファンに指を近づけないでください。また、ファンに物を差し込んでプロペラを止めないでください。
- 子供の手の届かない場所で保管してください。
- 製品を着用したまま寝ないでください。

注意

誤った取扱いをすると、「人が死亡または障害を負う危険性が高いこと」を示します。

- ・ケーブルを引っ張ったり、障害物に引っ掛けないでください。脱落や断線の可能性があります。
- ・ほこりやゴミの多い場所での使用は、ベスト内部の汚れ等の原因となります。
- ・製品に水がかかった場合は速やかに乾いたタオルで拭き取ってください。放置すると故障の原因となります。また、水がついたまま使用すると内部に水が浸入する可能性があります。
- ・高温多湿な環境や直射日光を避けて保管してください。
- ・温度変化の激しい環境での使用は、結露による誤動作や故障の原因になります。
- ・使用後はバッテリーを外してください。
- ・洗濯時は必ずファン、バッテリー、ケーブルなどを取り外して、ベストのみを洗濯ネットなどに入れて中性洗剤で洗濯してください。
- ・踏みつけたり落下させないでください。強い衝撃や負荷は絶対にしないでください。

保証について

本証は、製造時の不良が原因で故障が発生した場合のみ保証をお約束するものです。ご使用後の故障または損傷は、保証の対象外です。詳細は下記をご参照ください。

1. 製造時の不良が原因で故障が発生した場合に限り、保証をさせていただきます。保証をご依頼になる場合は、お買い上げの販売店に本製品と本証をご持参の上お申し付け下さい。
2. 取扱説明書の注意書に反した使用状態での故障は、保証対象外です。
3. ご使用前でも、次の場合には保証の対象外となります。
 - ・使用上の誤りや、落下・水没・圧迫などの取り扱い不注意、不当な修理や分解、改造などによる故障、損傷の場合
 - ・お客様による輸送・移動の衝撃による故障、損傷の場合
 - ・当社指定外の機器に接続したことによる故障、損傷の場合
 - ・パッケージや付属品を紛失または破損している場合
 - ・火災・地震・水害・落雷、その他天変地変による故障、損傷の場合
 - ・保証書に販売店・購入日の記載がない場合や、購入が確認できる証明書(レシート・納品書)の掲示がない場合、または所定事項の字句が書き換えられている場合
 - ・本証および故障した本製品の提出ができない場合
4. 稼働時間の誤差は保証の対象外となります。
5. 製品が通常の使用に伴って生じる摩耗や劣化は保証の対象外です。
6. 本証は日本国内においてのみ有効です。
7. 本製品の故障、またはその使用により生じた直接的、間接的な損害について当社はその責を負わないものとします。

製造・輸入元

空冷ベスト本体

株式会社メカリンク

〒105-0001 東京都港区虎ノ門3-9-10-1501

E-MAIL info@mecha-link.com

URL <https://www.mecha-link.com>

保証書

保証期間／お買い上げ日より6ヶ月間

商品の修理や返品に関するお問い合わせは、下記にご連絡ください。

〒955-0001 新潟県三条市三貫地新田134番地
TEL: 070-4430-9208
E-MAIL: info@mecha-link.com

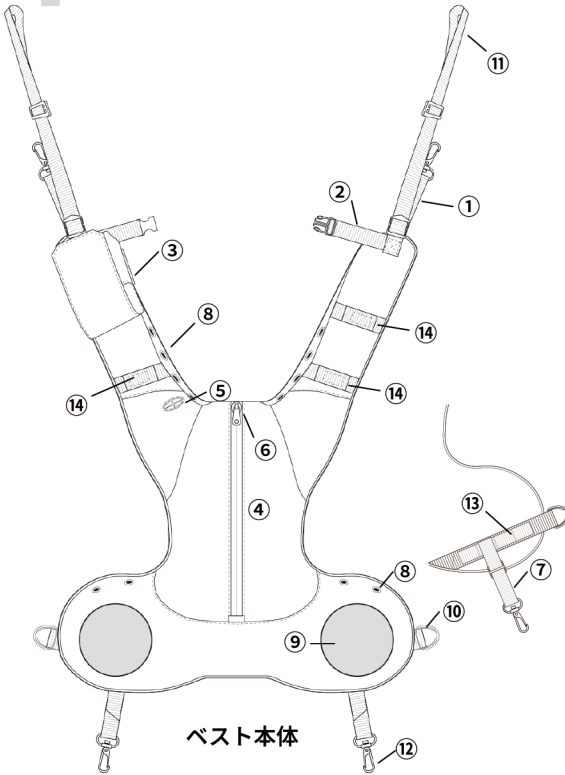
品番	お買い上げ日
お名前	
ご住所	
販売店印	

CM07-2403

仕様

※製品改良のため、商品の実物は画像と異なる可能性があります。

各部名称



- ①肩ベルト
- ②胸ベルト
- ③バッテリーケース
- ④保冷スペース
- ⑤ケーブル通し穴
- ⑥保冷スペース開口部
- ⑦可動式吊り下げベルト
- ⑧冷気の排出口
- ⑨ファン取付部
- ⑩肩ベルト固定部
- ⑪固定用ループ
- ⑫可動式吊り下げベルトナスカン
- ⑬モールベルト
- ⑭ハーネス安全帯固定ループ

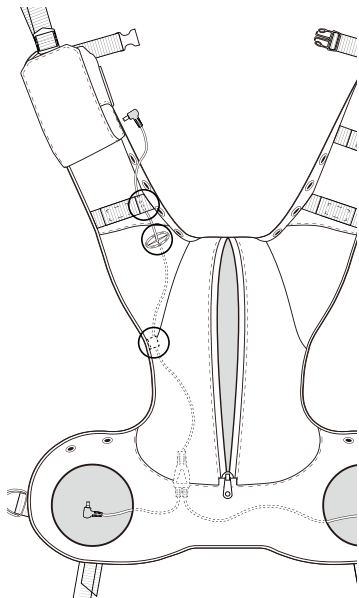
製品情報

本体重さ	約600g (バッテリー・ファン含まず)		
本体サイズ	H680mm×W530mm (約)	材質	表面生地：パルステックナイロン 背面生地：ポリエステル ベルト：ポリプロピレン サポート素材：POE/EPE/PVC ナスカン・Dカン：POM

組み立て方法

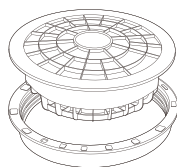
(※市販の作業服用ファンバッテリーセットを使用する場合)

1



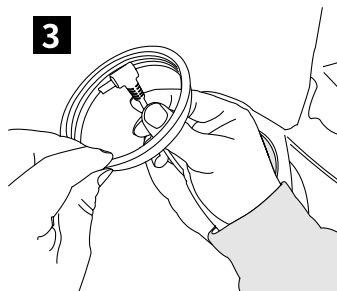
ケーブルを○で示された位置に取り付けます。(点線の部分を保冷スペースの中に入れてください。)

2



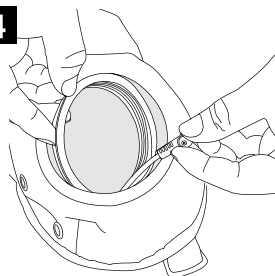
ファンリングを取り外します。

3



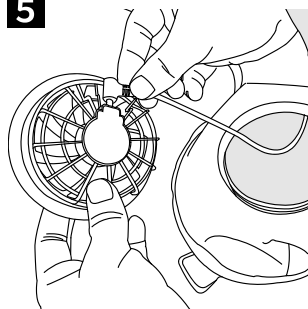
ファンリング固定方向確認し、取付向きにした状態でケーブルの端子を通します。ケーブルは短い方を左、長い方を右にしてください。

4



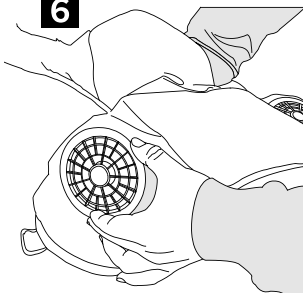
ファンリングをベスト内に入れておきます。

5



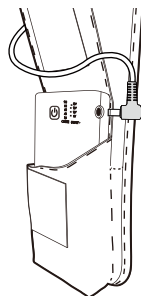
端子をファンの差込口に挿入します。

6



内側のファンリングを回転して固定します。

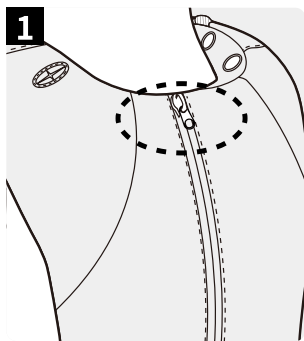
7



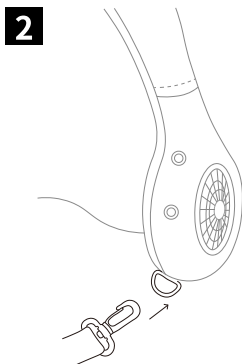
ケーブルの端子をバッテリーOUTPUT端子に接続します。

※CM-07-N商品：バッテリー及びファンが別売りになります。

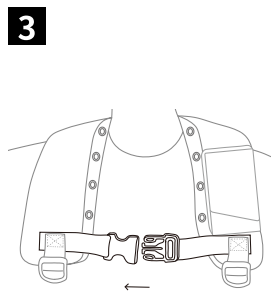
着用方法 (※市販の作業服用ファンバッテリーセットを使用する場合)



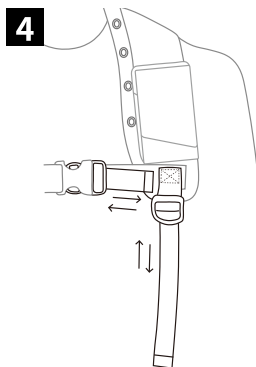
1 保冷スペース開口部のファスナーは最上部までしっかり引き上げて空気が漏れないようにします。



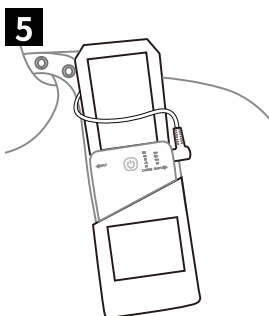
2 肩ベルトのナスカンと肩ベルト固定部を接続します。



3 胸ベルトのバックルを挿入して固定します。

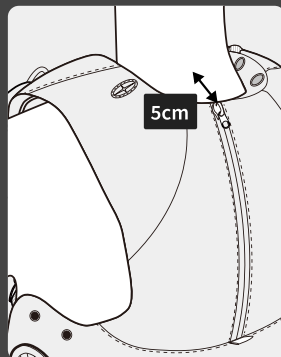


4 肩ベルト、胸ベルトはそれぞれ長さ調節を行ってください。冷気の排出口位置調整の目安を参照にしてください。



5 ファンの起動・停止は、バッテリー上部のボタンを長押しします。詳しくはバッテリーの取扱説明書をお読みください。

冷気の排出口 位置調整の目安



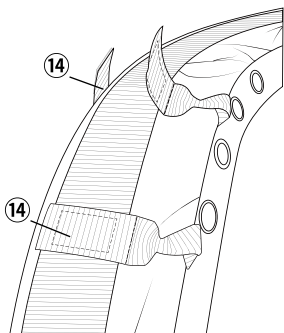
着用時、襟を背中に密着させ、襟と首元の距離を5センチぐらいに調整してください。

操作方法

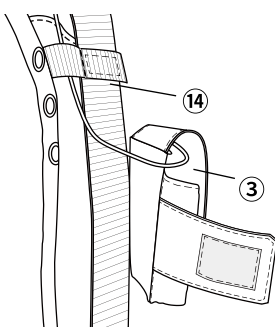
風量調節などの操作方は「ファン・バッテリー取扱説明書」をご覧ください。

フルハーネス安全帯の着用方法

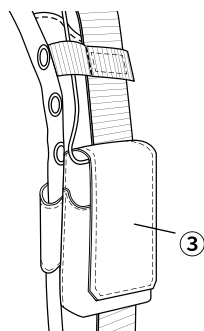
※フルハーネスは予め空冷ウェアにセットしてからご使用ください。



⑭ハーネス安全帯固定ループの面ファスナーを開き、ハーネスの肩ベルトを通します。



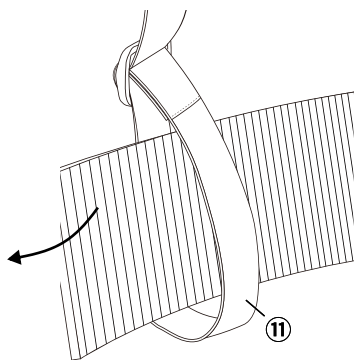
③バッテリーケースの固定用ベルトを開き、ハーネスの肩ベルトを通します。



③バッテリーケースの固定用ベルトをベスト肩部の後に回し、面ファスナーで固定します。

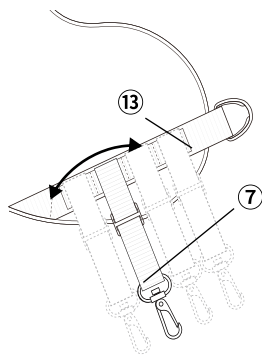
サスペンダー機能について

1



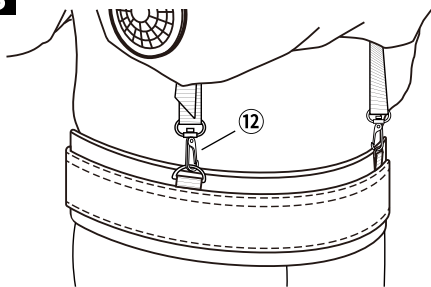
正面の⑪固定用ループに作業ベルトを通します。

2



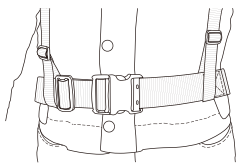
⑦可動式吊り下げベルトを⑬モールベルトの適切な位置に取り付けます。

3

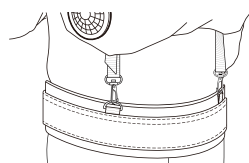


⑫可動式吊り下げベルトナスカンをサポートベルトのDカンなどに取り付けます。

装着完成図



前面



後面

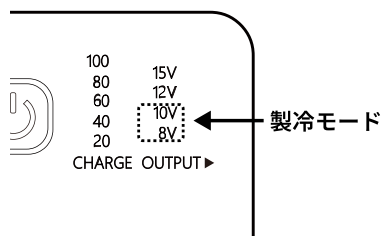
使用説明

(※市販の作業服用ファンバッテリーセットを使用する場合)

製冷モード (保冷剤など使用)



十分に冷却された保冷剤 (最大4つ) または冷凍ペットボトル (最大2本) を保冷スペースのポケットに入れます。



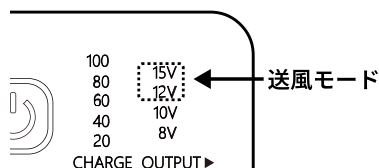
※ CM-07-BFに付属されるバッテリー (GB315S01) の使用例

弱い風量設定の使用をお勧めします。冷感効果が向上し、制冷時間が長くなります。

送風モード (保冷剤など不使用)



そのままの使用が可能です。荷物を背負うことやフルハーネスなどを着用して空冷ベストを使用する際には、内部に空のペットボトルを入れると、一層高い冷却効果が得られます。



※ CM-07-BFに付属されるバッテリー (GB315S01) の使用例

強い風量設定の使用することによってより強い冷感が得られます。

メンテ・洗濯について

ファン ・ファンは簡単水洗いできます。詳細は「ファン取扱説明書」をお読みください。

**ベスト
本体**

- ・ファン、バッテリー、ケーブルは完全に取り外してください。
- ・全てのファスナーと面ファスナーをしっかりと閉めてください。
- ・洗濯ネットに入れて単独で洗濯してください。
- ・柔軟剤や漂白剤、漂白剤入り洗剤、蛍光増白剤の使用は避けてください。
- ・手絞りの場合は脱水を弱く、遠心脱水の場合は短時間で行ってください。
- ・タンブル乾燥やドライクリーニングは避けてください。
- ・洗濯後はすぐに洗濯機から取り出し、形を整えて陰干ししてください。
- ・アイロンは使用しないでください。